

TEXTE Jürgen Vandewalle
PHOTOGRAPHIE Jan Kempenaers


Les façades arrières des volumes de la Sint-Gummarusstraat et de la Oudesteenweg se prolongent par la toiture végétale du supermarché

BLUEPRINT POUR HABITATION URBAINE

A Anvers, le long de la rue commerçante Sint-Gummarusstraat s'ouvre l'entrée du supermarché, qui s'étend sur la moitié du terrain prévu et fonctionne comme un tremplin pour une partie du complexe de logements. Quatorze appartements s'étendent au-dessus du magasin, cachés derrière une façade solennelle à finition en granitex, un matériau surtout utilisé dans les années 1960 et 1970. L'ensemble prolonge les autres constructions de la rue quant à son profil et son rayonnement. Le long de la Oudesteenweg se trouvent douze autres appartements, situés au-dessus du sous-sol à demi enterré, ce qui préserve la vie privée des unités d'habitation. L'architecture retenue est typique de la rue résidentielle: une façade sobre construite en briques avec un soubassement en béton. Les deux façades différentes ne suggèrent pas qu'il s'agit d'un seul projet. Dans le passé, les logements sociaux consistaient souvent en des blocs autonomes qui se distanciaient de l'urbanisme existant au profit d'une meilleure visibilité, ce qui les fragilisait également. Pour un secteur souvent fustigé – peut-être à tort –, il s'agit sans doute d'une qualité à éviter. Ainsi, la manière avec laquelle Meta insère avec rigueur le projet

social dans le tissu urbain est aussi innovante qu'appropriée à sa fonction. Les unités d'habitation sont accessibles via un hall transparent côté Sint-Gummarusstraat ainsi que par une entrée plus enclavée le long de la Oudesteenweg. De là, un couloir central sur double niveau dessert chacun des appartements. Eric Soors: "Le point de départ pour ce hall central avec vides était de créer une spatialité et de stimuler l'interaction sociale." Les appartements ont leur entrée au niveau des espaces de repos, d'où on peut monter vers un espace de vie allongé et inondé de lumière de la façade jusque l'arrière du logement. "Le commanditaire craignait que la typologie du duplex ait peu de succès, mais à la première soirée de vente, toutes les unités d'habitation se sont pour ainsi dire vendues comme des petits pains." Une attention particulière a été accordée à l'espace extérieur privé des appartements: les fenêtres en accordéon ont requis un effort budgétaire particulier. Ceci a permis de créer une terrasse intégrée à l'espace de vie, une valeur ajoutée non négligeable lorsque l'on

veut créer de l'espace avec des moyens limités. Avec les circulations et les espaces extérieurs luxueusement élaborés, la typologie du duplex associée aux fenêtres pliantes typiques du bâtiment rappellent le projet Nemausus à Nîmes. Dans ce projet de logements sociaux, Jean Nouvel avait initié une nouvelle tradition dans laquelle le potentiel architectural de ces bâtiments reconnaissant lentement mais sûrement. Les logements sociaux ne sont plus les parias de la ville mais forment un moyen de combler le tissu urbain, aux endroits où il menace de s'effiloche. Le bureau d'architecture Meta s'inscrit entièrement dans cet usage. Avec une attention particulière pour les motifs urbains présents ainsi que la spatialité, qui ne laisse nullement supposer qu'il s'agit de logements sociaux, Meta conçoit un bâtiment qui s'avère pouvoir fonctionner comme modèle pour l'habitation urbaine. A une époque où les jeunes ménages

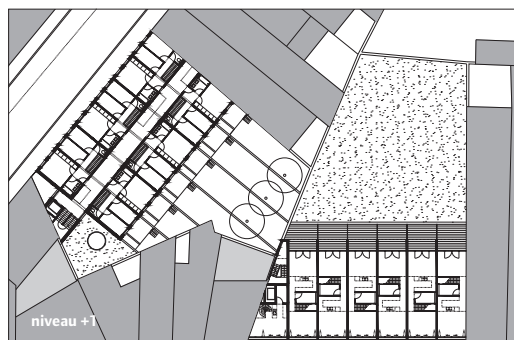
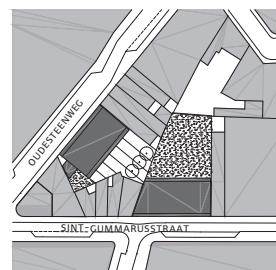
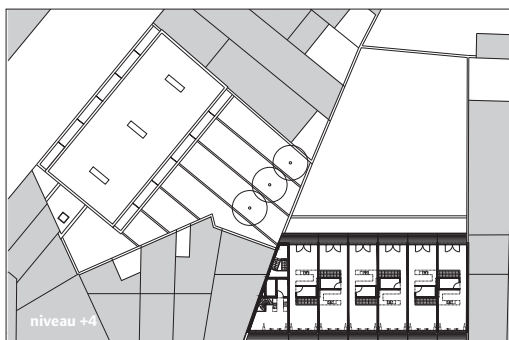
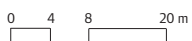


Dans le quartier anversois du Seefhoek, les deux façades d'un même projet s'imprègnent des atmosphères opposées des rues sur lesquelles elles s'implantent. Dessinés par le bureau d'architecture Meta, 26 logements sociaux accompagnés d'un supermarché traversent l'îlot formé par la résidentielle Oudesteenweg et la Sint-Gummarusstraat, plus fréquentée grâce aux petits commerces.

recherchent l'espace, la préservation de la vie privée, les espaces de vie lumineux et les vastes panoramas, il revient aux architectes de démontrer que l'on peut également retrouver ces qualités en ville. Le projet de la Sint-Gummarusstraat gagne le pari haut la main.



Les deux façades différentes ne suggèrent pas qu'il s'agit d'un seul projet. A gauche, la Oudesteenweg, à droite, la Sint-Gummarusstraat



Meta architectuurbureau

Anvers | octobre 2008

→ détail page 84

PROGRAMME 26 habitations sociales (pour la vente) avec rez-de-chaussée commercial

MAÎTRE DE L'OUVRAGE

SBK Arro Anvers avec AG Vespa

STABILITÉ Eddy Henskens

ENTREPRENEUR GÉNÉRAL Algemene

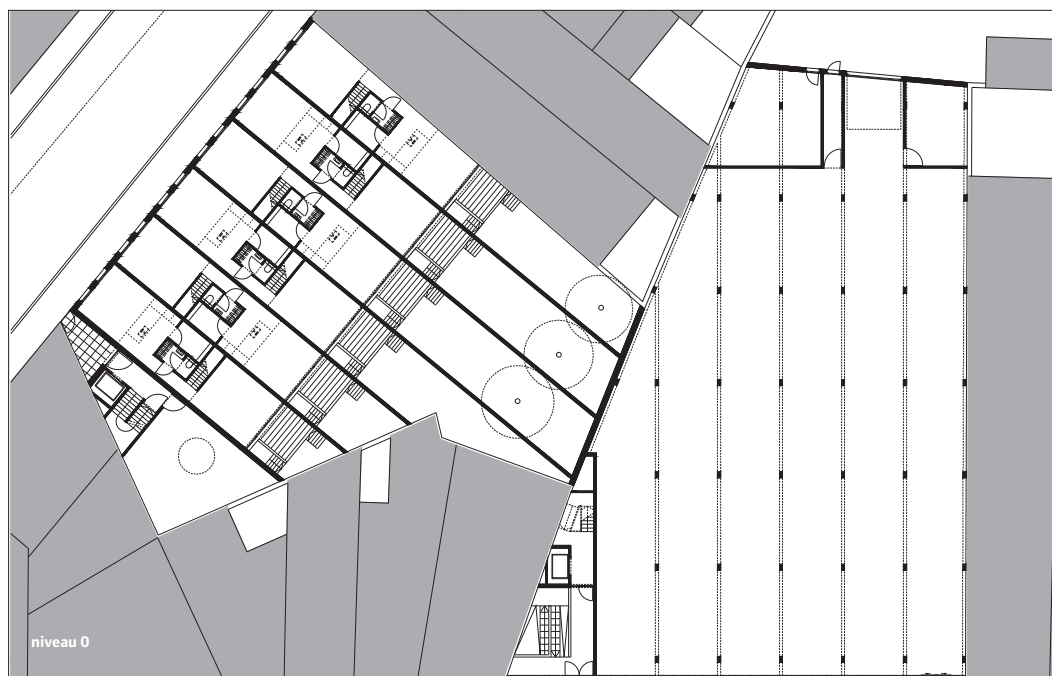
Bouwonderneming Frans Willems

SURFACE habitations 3150 m²

surface commerciale 900 m²

BUDGET 2 958 018 euros (hors tva et honoraires)

www.meta.be



Avec ses circulations et ses espaces extérieurs élaborés, sa typologie de duplex associée à des fenêtres pliantes typiques, le bâtiment rappelle le projet Nemausus de Nîmes

