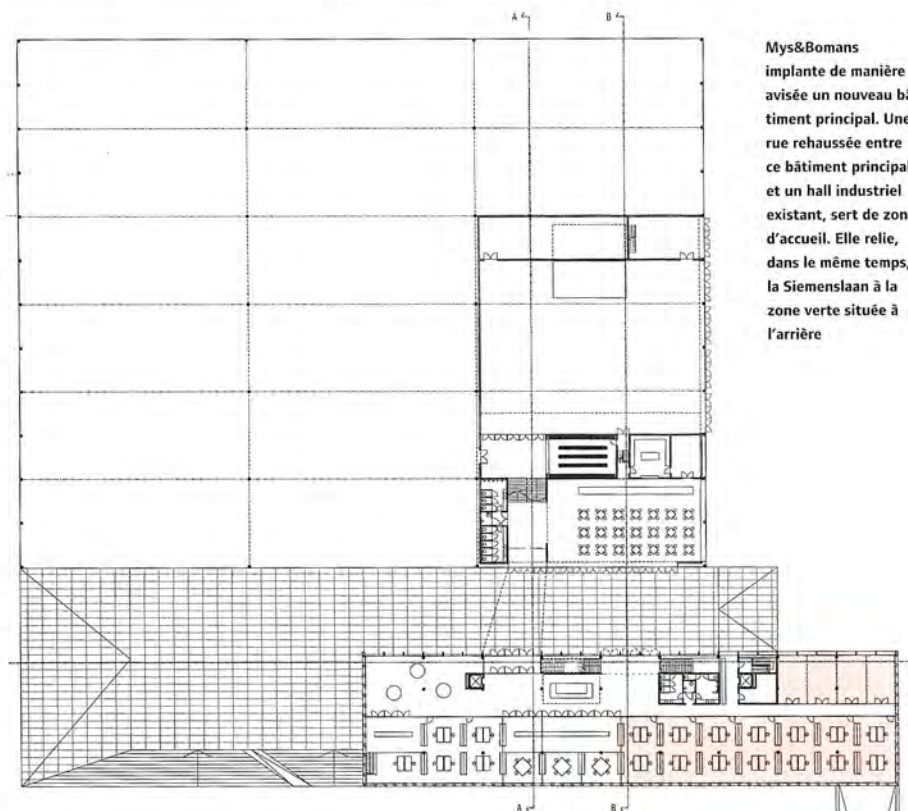


Oostkamp sous un seul toit

La commune de Oostkamp, située en Flandre occidentale, a acquis un ancien centre de distribution appartenant à une entreprise géante de boissons fraîches, en vue d'y concentrer tous les services communaux. Comment transformer un entrepôt banal dans un zoning industriel en un endroit regroupant tous les services publics? Cinq bureaux ont relevé le défi.

A la suite d'une relocalisation, un centre de distribution de Coca-Cola est resté inoccupé dans la commune de Oostkamp en Flandre occidentale. L'énorme hall flanqué des parties administratives adjacentes se situe sur le terrain industriel le long de la Siemenslaan. Il fait face au nouveau bâtiment de la sécurité qui héberge la police et le service incendie. Oostkamp a laissé l'imagination au pouvoir, elle a abandonné l'idée d'un vaste environnement industriel disparate et a envisagé un espace grandiose, facilement accessible en voiture et à pied depuis le centre historique de la commune. Un endroit approprié pour concentrer les services communaux dispersés, telle était l'idée de la commune de Oostkamp qui a acquis le complexe.

Les différentes administrations sont regroupées en trois ensembles dans le nouveau centre de distribution. Un système échelonné permet d'informer les citoyens, actuellement appelés visiteurs ou clients: un guichet général d'informations sert pour les opérations de routine et pour orienter les clients, chaque ensemble étant équipé de points d'accueil et d'espaces de rencontre spécialisés pour les entretiens de longue durée. Mais la philosophie du 'tout sous un même toit' de la commune va bien au-delà de ce centre de distribution intégré. L'administration de Oostkamp est également installée dans le nouveau complexe; les services techniques y sont hébergés, sans oublier, enfin, une salle polyvalente et une maison pour jeunes.



Mys&Bomans implante de manière avisée un nouveau bâtiment principal. Une rue rehaussée entre ce bâtiment principal et un hall industriel existant, sert de zone d'accueil. Elle relie, dans le même temps, la Siemenslaan à la zone verte située à l'arrière



A+PARTNER

L'open oproep est une procédure de sélection au cours de laquelle le Bouwmeester flamand aide le maître d'ouvrage dans sa recherche d'un concepteur de qualité.



À la demande du Gouvernement flamand, le Bouwmeester flamand contribue à la préparation et à la réalisation d'une politique architecturale des Autorités flamandes et aide ainsi à créer en Flandre un environnement architectural de qualité.

texte

MAUREEN HEYNS

photographie

JAN KEMPEAERS



LIEU Bedrijventerrein, Siemenslaan 1, Oostkamp

MAÎTRE D'OUVRAGE Municipalité de Oostkamp

MISSION OPEN OPROEP Marché d'étude complète pour la réalisation d'un centre administratif et d'aide sociale

ÉQUIPES DE PROJET

- Carlos Arroyo, Madrid (ES) [lauréat]
- Alexander Dierendonck, Gand
- Crepain Binst Architecture, Anvers
- TV Mys&Bomans, Antwerpen | Ars Horti, Reet | Util, Bruxelles
- Meta architectuurbureau, Anvers

BUDGET 3.355.000 euro (hors tva et honoraires)

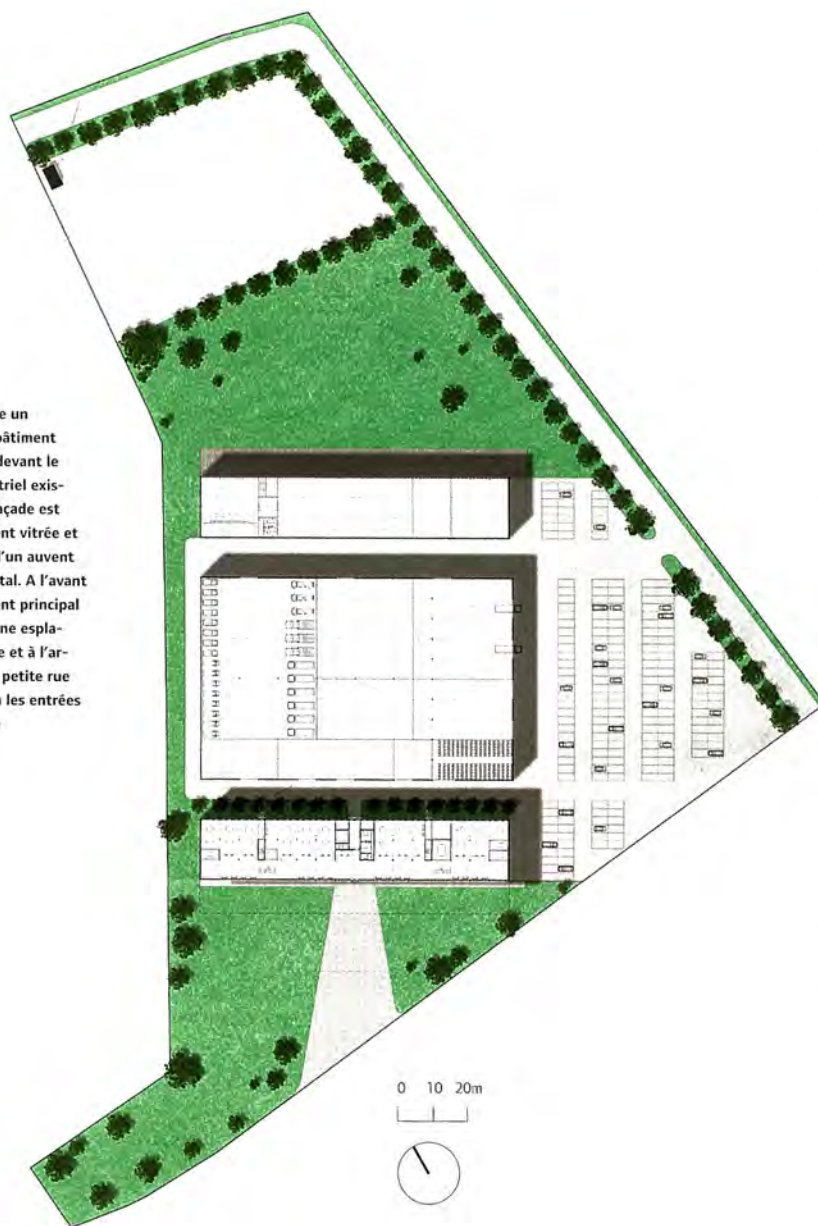
PROCÉDURE 2007-2008

RÉALISATION Fin 2011





Meta place un nouveau bâtiment principal devant le hall industriel existant. La façade est entièrement vitrée et pourvue d'un auvent monumental. A l'avant du bâtiment principal figurera une esplanade verte et à l'arrière, une petite rue desservira les entrées de service



Un bâtiment de tête représentatif

Bien qu'un budget limité, combiné à un programme étendu prouve que le vaste complexe industriel de l'ancien centre de distribution est incontournable, les architectes de Meta et de Mys&Bomans ne réservent qu'un rôle accessoire à ce hall industriel. Les deux bureaux intègrent les administrations et la direction de Oostkamp dans un nouveau bâtiment de tête représentatif, symbolisant le renouveau de l'organisation communale. Meta considère ce nouveau bâtiment public comme un 'geste' envers les habitants de Oostkamp. En le dotant d'un auvent monumental, d'une façade avant entièrement vitrée et d'un triple atrium surélevé, les concepteurs veulent que le bâtiment soit engageant et transparent. Le bureau Mys&Bomans accorde également une grande importance à l'aspect du nouveau bâtiment de tête. Il conçoit, pour contrer l'architecture banale des entrepôts, un immeuble reconnaissable, solide et intemporel. Les projets de Meta et Mys&Bomans s'apparentent aussi par leur approche urbanistique. Dans les deux cas, l'immeuble est tout en longueur, divisé en bandes, formant un espace d'accueil public et un bâtiment avant et arrière. Chez Meta, l'articulation entre la partie avant et la partie arrière détermine aussi la composition urbanistique: le nouveau bâtiment de tête est placé devant le hall industriel. Un parvis de verdure sera aménagé du côté de la Siemenslaan et une ruelle longera l'arrière du bâtiment pour accéder aux entrées de service, à l'espace réservé aux archives, à deux ateliers et à un garage.

Chez Mys&Bomans, la différence entre la partie avant et la partie arrière se limite à l'organisation interne. Le bâtiment de tête a été aménagé de manière réfléchie par rapport à la partie de l'entrepôt qui a été conservée: un espace intermédiaire aménagé en rue surélevée fait office de zone d'entrée en plein air et relie la Siemenslaan à la zone verte située à l'arrière. La rue se trouve au cœur du complexe. Elle fait partie d'un parcours qui traversera l'ensemble du site. Ce domaine public offre donc beaucoup plus d'opportunités que l'atrium de Meta qui, en pratique, ne sera emprunté que par les visiteurs du centre administratif et des services.

"Ceci n'est pas un...centre administratif !": 1) d'un marché couvert à un village

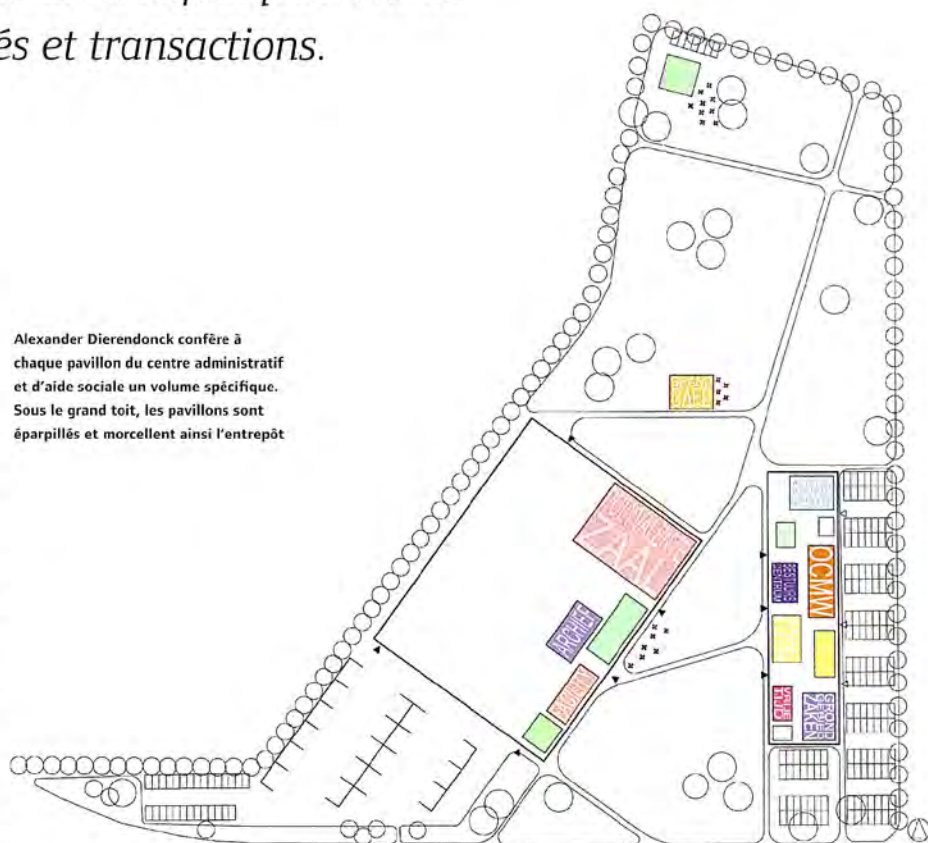
Paradoxalement, le choix d'un nouveau bâtiment opte pour une esthétique et une réalisation assez conventionnelles du centre administratif et de services. Les concepteurs, qui font le choix d'une métamorphose de l'immeuble industriel existant, aboutis-

Alexander Dierendonck, tout comme Crepain Binst Architecture, ramènent le hall industriel à son essence: un grand toit sous lequel peuvent se dérouler diverses activités et transactions.

sent à des projets plus innovants. Tant Alexander Dierendonck que Crepain Binst Architecture ramènent le hall industriel à l'essentiel: un grand toit qui regroupe différentes activités et transactions. Ils ne conçoivent plus le centre administratif et de services comme un bâtiment classique, doté d'une forte connotation représentative, mais comme une sorte de vaste marché couvert de services, où chaque citoyen ou client trouve, dans une des échoppes, chaussure à son pied. En outre, la double 'couche' propre au principe 'boxes-in-a-box', appliquée par les deux concepteurs, offre plusieurs atouts de durabilité. Le vaste espace aménagé sous le toit et entre les pavillons, qui hébergent les différentes fonctions publiques, est, en effet, conçu comme un 'tampon' thermique équipé d'une climatisation spécifique. Outre ces avantages en matière de consommation d'énergie, le concept présente aussi une certaine flexibilité. Les volumes en bois que constitue le squelette de l'immeuble peuvent être démolis sans affecter la structure principale de l'entrepôt. Par ailleurs, ils peuvent être réaménagés, étendus ou réduits, dans certaines limites, afin de suivre l'évolution croissante ou décroissante des services communaux.

Une deuxième vision permet de détecter des différences fondamentales entre l'approche de Dierendonck et Crepain Binst Architecture. Dierendonck compense la banalité de l'entrepôt par une vision contextuelle. Le centre administratif et de services ne se limite pas à un grand marché couvert: c'est aussi une sorte de village sur mesure pour les habitants de Oostkamp. Chaque pavillon sera doté d'un volume spécifique et d'un toit différent et en pente, en référence à l'esthétique quotidienne des habitations de Oostkamp. L'aménagement de ces 'maisonnettes' sous le grand toit des entrepôts crée un espace intermédiaire dispersé qui rappelle l'enchaînement biscornu de petites places et de rues dans une ville moyenâgeuse. Cependant, le caractère public du centre administratif et de services ne s'explique pas seulement par l'expérience de cet espace d'accueil couvert. En scindant l'entrepôt puis en déplaçant et pivotant l'une des deux parties, Dierendonck crée une vaste place triangulaire. Elle constitue, avec les deux façades latérales, la partie publique de l'Oostcampus, tout en s'intégrant à la zone verte aménagée à l'arrière. Contrairement à Dierendonck, Crepain Binst Architecture ne se fonde pas sur une exploration du contexte au sens large, mais sur la structure existante du hall industriel. Le bureau se sert de cette structure comme principe de mesure pour l'ensemble du projet: il conçoit les pavillons comme des éléments modulaires étendus dans la largeur et la hauteur, déterminés par la

Alexander Dierendonck confère à chaque pavillon du centre administratif et d'aide sociale un volume spécifique. Sous le grand toit, les pavillons sont éparpillés et morcellent ainsi l'entrepôt





Crepain Binst Architecture conçoit les pavillons comme des éléments modulaires. Leurs dimensions sont déterminées par le rythme des colonnes et des chevrons de l'entrepôt. Chacun est signalé par une couleur propre



distance entre les colonnes et les chevrons de l'entrepôt. La lisibilité et le caractère univoque sont primordiaux: à chaque boîte ou ensemble correspond une couleur. L'espace couvert, réservé à l'accueil public, est subdivisé à la fois en axes parallèles clairement ordonnés, qui s'étendent entre la Siemenslaan et le cœur vert de l'Oostcampus, et en courtes percées transversales. Le zonage aménagé en bandes ne détermine pas seulement l'aménagement du centre administratif et de services, mais il s'intègre également dans le projet relatif au reste du site. Cette échelle urbanistique ôte à la structure utilisée son caractère naturel et l'ensemble se réduit à un principe de composition.

**"Ceci n'est pas un... centre administratif !"²⁾
d'un marché à une attraction**

A l'instar de Dierendonck et de Crepain Binst Architecture, Carlos Arroyo, le vainqueur de cet Open Oproep, regroupe les différents services de la commune de Oostkamp sous le vaste toit de l'entrepôt. Toutefois, sa conception du bâtiment industriel existant est plus radicale et plus ambivalente. Carlos Arroyo combine un recyclage dénué de tout compromis de la couche extérieure, de la structure portante du hall et des parties administratives adjacentes avec une transformation en profondeur de l'intérieur. En préservant l'aspect actuel de l'ancien centre de distribution et en laissant intact l'espace extérieur environnant, Carlos Arroyo remet en question le caractère représentatif d'un bâtiment public. Pas de façades transparentes, ni de gestes formels, mais une banale boîte fermée, équipée de deux ballons, où une éolienne signale le changement de fonction. Aucune esplanade ne relie le bâtiment à son environnement. Les connexions sont simples et englobent la scène publique d'un paysage intériorisé. Ce "paysage lumineux de nuages blancs", comme Carlos Arroyo le qualifie lui-même, se compose d'une succession de constructions en béton. La combinaison entre la 'peau' du bâtiment actuel et les 'enveloppes' des différentes entités donne lieu à la création d'un 'oignon thermique' qui minimise les pertes de chaleur. Les deux couches externes sont perforées à des endroits stratégiques et munies de 'weather bubbles', comme des gaines solaires ou un panneau solaire axé sur l'énergie éolienne qui traduisent les éléments météorologiques dans une atmosphère artificielle. Une inventivité analogue se retrouve dans la structure arborescente des ensembles administratifs. Ces arborisations constituent le système nerveux central des services comportant des ramifications tant dans l'espace d'accueil public que dans le back office, le vaste espace réservé aux réunions se

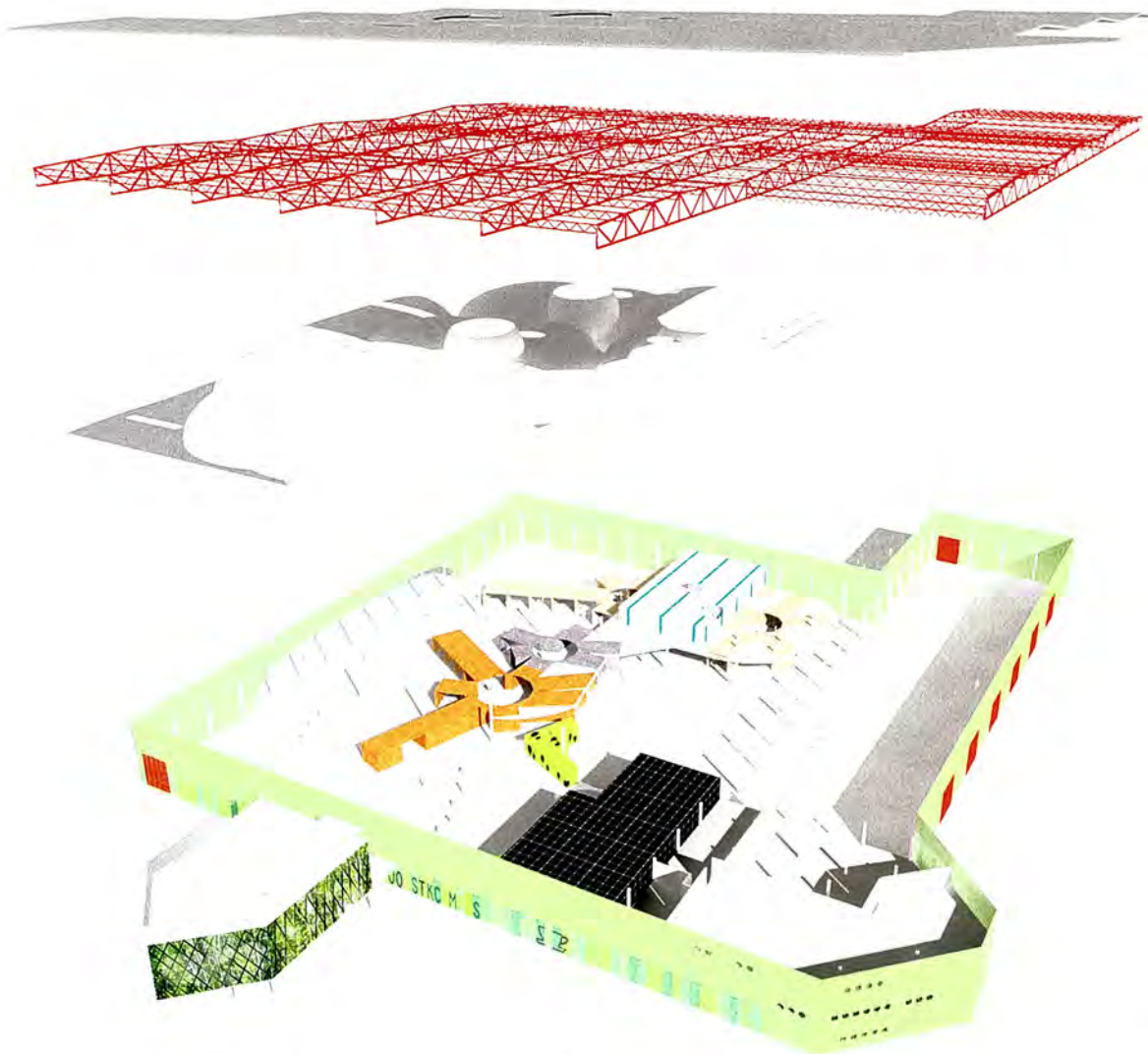
¹⁾²⁾ Ce slogan, imaginé par la commune de Oostkamp, illustre son ambition de réaliser un centre administratif et de services innovateur et anti-conventionnel

En conservant l'aspect existant de l'ancien centre de distribution et sans vraiment intervenir sur les abords, Carlos Arroyo questionne le caractère représentatif d'un immeuble public.



situant aux croisements de cette structure ramifiée. Pour Carlos Arroyo, ces divers éléments transforment le centre administratif et de services en un marché de services ouvert aux transactions et aux échanges, mais aussi en un véritable carrefour d'attractions. Les ambiances changeantes font de chaque visite une expérience unique. Toutefois, on est en droit

de se demander si ce paysage intériorisé et artificiel, doté d'une valeur indéniable de spectacle, peut conférer au centre administratif et de services un nouveau sens civique.



Carlos Arroyo conserve l'apparence existante de l'ancien centre de distribution laissant même les espaces extérieurs quasi intacts. A l'intérieur il crée, au moyen d'une succession de constructions en voile de béton, un paysage intériorisé