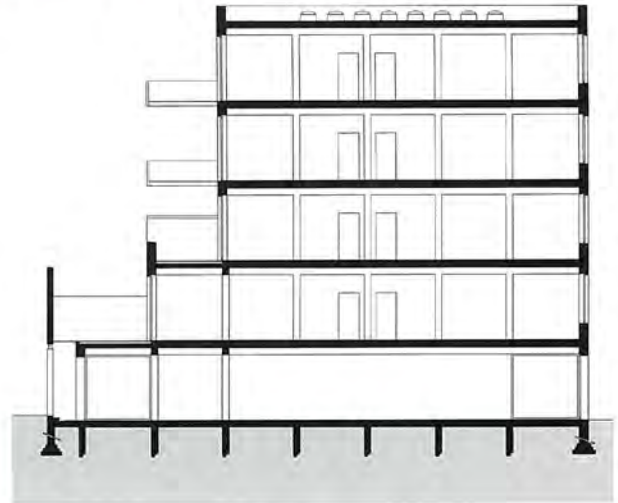
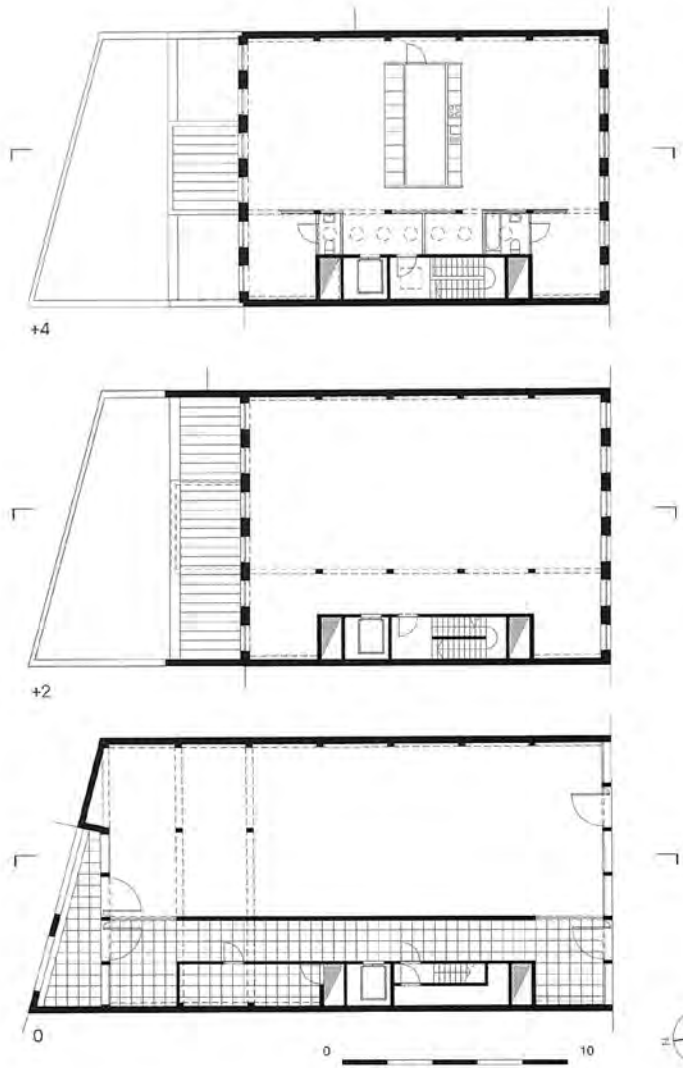


# META Architectuurbureau



54



2003

Shop, offices  
and apartments building  
De Natie

Gijzelaarsstraat 20-22 / 2000 Antwerpen

Niklaas Deboutte / Eric Soors

Architects / Architectes / Architecten

Guy Van Seters / Patricia Schroevers

Collaborators / Collaborateurs / Medewerkers

Camera Work

Client / Maître d'Ouvrage / Opdrachtgever

Eddy Henskens

Structural Engineer / Ingénieur Stabilité / Ingenieur Stabiliteit

Van de Heyning

General Contractor / Entreprise Générale / Algemene Aannemer

Toon Grobet

Photographer / Photographe / Fotograaf



Shop, offices and apartments building / De Notie



## Niklaas Deboutte / Eric Soors

The boundary of the building, situated close to the new court building in the south of Antwerp, lies within an historical inner courtyard between Gijzelaarsstraat and Vlaamse Kaai. The project attempts – through its façade's structure, the system of openings, the use of limited materials and sensitivity to its setting within the courtyard– to fit effortlessly within this context. The shell construction was conceived in such a way that the shell could also function as a finished state. This strategy saves material and time and results in a more economical building without affecting the quality and at the same time enhancing the flexibility and the sustainability. Whilst the building suits the current tenant's needs perfectly, it offers a wide range of possibilities for later generations.

Le bâtiment est situé près du futur Palais de Justice à Anvers, adjacent une cour historique entre la Gijzelaarsstraat et le Vlaamse Kaai. Moyennant une construction bien étudiée de la façade et de la répartition des fenêtres, une matérialisation modeste et une implantation pleine de respect, ce projet est intégré dans l'ensemble environnant. Nous avons essayé de concevoir le gros oeuvre de façon imposée et de le détailler pour qu'il puisse être employé comme construction définitive. Cette stratégie se traduit par une moindre consommation de matériaux et une réduction d'heures/homme, ce qui, par conséquent, donne une construction plus économique, sans nuire à la qualité, à la conformité et à la résistance de l'immeuble. Ce dernier terme prend une importance maximale par ce mode de travail. Elle joue tous les atouts pour l'utilisateur actuel en gardant toutes les possibilités ouvertes pour les générations à venir.

Het gebouw, vlak bij het toekomstige gerechtshof in Antwerpen Zuid, grenst aan een historische binnenplaats tussen de Gijzelaarsstraat en de Vlaamse Kaai. Door middel van een uitgekende gevelbouw en raamverdeling, een bescheiden materialisatie én een respectvolle inplanting wordt het project onderdeel van het grotere geheel. Ook in dit project trachten wij de ruwbouw op een doorgedreven manier te concipiëren en te detailleren zodat ze kon worden ingezet als afbouw. Deze strategie resulteert in een kleiner verbruik van materialen en een vermindering van manuren met als gevolg een economischer gebouw, dit zonder afbreuk te doen aan de kwaliteit, de aanpasbaarheid en de duurzaamheid. De laatste term krijgt door deze werkmethode een maximale betekenis. Ze zet alle troeven in voor de huidige gebruiker en houdt alle mogelijkheden open voor latere generaties.

Shop, offices and apartments building / De Natie

