





## Woonwarmte met beton

Projecttype nieuwbouw

- Budget** 150.000 euro
- Prijs bij de oplevering** 147.000 euro
- Bouwsysteem** betonskeletbouw
- K-waarde** 45
- Type woning** open bebouwing
- Oppervlakte van het terrein** 1031 m<sup>2</sup>
- Bebouwde oppervlakte** 99 m<sup>2</sup>
- Bruto woonoppervlakte** 173 m<sup>2</sup>
- Badkamer** inclusief
- Keuken** exclusief
- Garage** geen

### Architect

Meta architectuurbureau bvba  
 Grote Kraaiwijk 3  
 2000 Antwerpen  
 T 03 213 51 60  
 F 03 213 51 61  
 info@meta-architectuur.be  
 www.meta-architectuur.be

### •Wensen en eisen

Toon en Lisette huurden hun leven lang een huis. Maar toen de kinderen het huis waren ontgroeid, was het de hoogste tijd voor een eigen stek. Ze droomden van een woning die ze zelf konden opknappen, rustig gelegen met veel groen en toch dicht bij de bewoonde wereld. Ze gingen op zoek maar staakten hun speurtocht, omdat de huizen te duur waren. Uiteindelijk hadden ze toch geluk. Ze kochten een lapje grond in Herentals, smal vooraan en breed naar achteren. Het woongebied is een typisch Belgische verkaveling bezet met klassieke villa's die je zelden onder de noemer architectuur kunt plaatsen. De sterke troef van het perceel is dat het grenst aan het natuurgebied het Netepark, een groot bos rond de rivier de Kleine Nete, een uitgelezen plek voor Toon, die een verwoed vogelhefhebber is.

Met hulp van de architect werd hun woonwens in realiteit omgezet. De gebouwen van Meta mogen er dan heel verschillend uitzien, inhoudelijk worden steeds dezelfde principes gehanteerd. In de ontwerpen wordt gestreefd naar compactheid en massiviteit. Meta noemt zich geen minimalist, maar maximalist. Het bureau zet zich af tegen het huidige modernisme en bestrijdt de schijnbare eenvoud ervan. Net als de modernisten en minimalisten laten de architecten weg wat echt overbodig is, maar niets hoeft te wijken voor de vorm. Hun realisaties zijn niet enkel sober wat de façade betreft, ook binnen wordt er niets weggestopt. Alles in het gebouw mag gezien worden.

### •Concept

Aan de kant van de verkaveling is het huis gesloten, maar aan de kant van het nabijgelegen natuurgebied is het open. Het huis is opgetrokken uit een ter plaatse gestort prefabbetonskelet met een regelmatige structuur. Tijdens de ruwbouw zag de woning eruit als een grote open doos. De trap was het enige vaste element aan de binnenkant. Geen wonder dat de burens wat vreemd opkeken en zich afvroegen wat hier komen zou. De twee blinde vleugels werden ingevuld met eenvoudige rode gevelsteen. Het interieur kreeg dezelfde kleur met snelbouwstenen. Alle leef- en werkruimtes liggen rond een centrale kern, waarin zich de keuken, de sanitaire ruimtes en de opbergruimtes zoals de vestiaire bevinden. Slapen, koken, eten en ontspannen gebeuren op de begane grond, werken op de eerste verdieping. De ruimtes in huis zijn, zoals aangehaald, op het omliggende groen georiënteerd, behalve de duplex in de hoge woonkamer, die als muziekkamer en bibliotheek dienstdoet en afgesloten is. Het plan en het materiaalgebruik van de woning – zichtbeton en metselwerk binnen en staal en glas buiten – zijn een knipoog naar de architectuur van de Amerikaanse architect Louis Kahn. De compacte kern kan gezien worden als een 'supermeubel' of *box in box*-structuur en is uitgevoerd in berkenmultiplex. Daarom moesten de bewoners weinig meubels aanschaffen. Toon Heyndrickx en Christa Dewachter ontwierpen het supermeubel, omgedoopt tot 'cockpit'. Ook tekende het tweetal de keuken en het bed. Zo bleef in deze centrale zone geen centimeter onbenut. Er zijn zelfs geen radiatoren die kostbare ruimte innemen, de verwarming zit verborgen onder de vloer. Nieuwe materialen werden uitgeprobeerd, zoals de gekleefde glaspane-



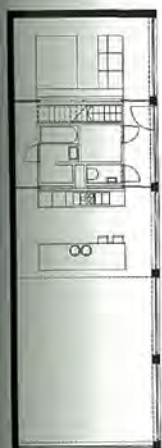




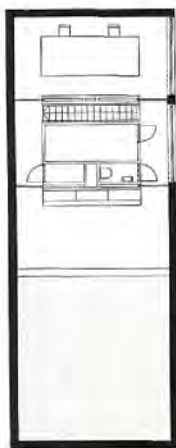
len in de badkamer die in Duitse waterzuiveringsstations worden gebruikt. Niklaas Deboutte: 'Voor een architect is het altijd boeiend om materiaal uit zijn context te rukken en er op een onverwachte locatie eens iets anders mee te proberen.' De voordelen zijn legio: je brengt ze aan met waterbestendige lijm, de afwerkingslaag is waterproof en er zijn weinig voegen. Kortom, ideaal voor de badkamer. Om de vloer wat minder glad te maken werd de glasplaat gezandstraald. In de slaapkamer, waar de uitstekende randen van het supermeubel dienstdoen als nachtkastjes, valt vooral de doorschijnende plexikast op. Door deze kast wordt de kamer quasi volledig afgesloten van de straatkant terwijl er nog voldoende licht binnenvalt. De trap naar boven werd bewust smal gehouden (60 cm). De werkruimte werd niet bekleed met een tapijt maar met een gietvloer in duurzame en vuilafstotende polyurethaan. Stof maakt hier geen kans. De gietvloer zorgt zonder meer voor een sterke visuele eenheid van de woning.

#### •Budget

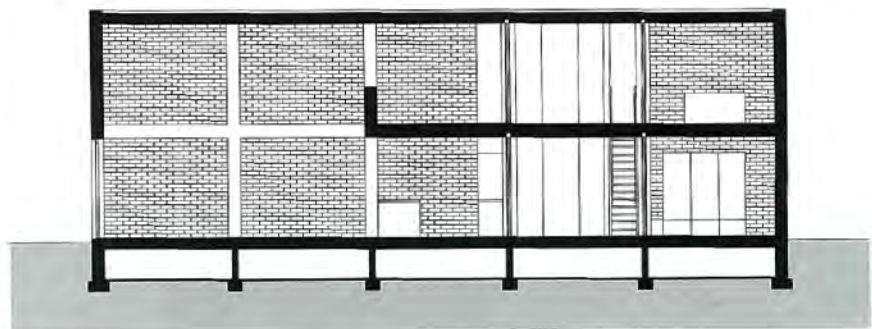
Compactheid heeft niet alleen betrekking op een beperkte oppervlakte, maar vooral op de verhouding tussen geveloppervlak en bouwvolume. Hoe groter het bouwvolume dat je kunt omsluiten met een constant geveloppervlak, hoe beter de compactheid. Gevels zijn duur; een optimale compactheidsgraad draagt bij tot de betaalbaarheid van het project. Niklaas Deboutte: 'De best scorende vorm is uiteraard de bol, maar deze is gezien onze constructiegewoontes niet de goedkoopste vorm van bouwen. De compactheidsgraad is ook belangrijk in de ecologie. Hoe kleiner het raakoppervlak van de gevel met de buitenlucht, hoe kleiner de warmteverliezen.' Het 'ruwbouw is afbouw'-principe bestaat erin de ruwbouw extra aandacht te schenken en iets beter te detailleren zodat heel wat dure afwerkingslagen weggelaten kunnen worden, wat uiteraard een positieve invloed heeft op het bouwbudget.



niv. 00



niv. 01



snede

#### •Pro

- Het huis heeft een eenvoudig grondplan.
- De 'cockpit' of *box in box* is zeer praktisch.
- De eenvoud van de woning houdt het budget laag.

#### •Contra

- Er is geen kelder en geen garage.