



Functioneel en flexibel

Projecttype nieuwbouw

- **Budget** 140.000 euro
- **Prijs bij de oplevering** 136.000 euro
- **Bouwsysteem** betonskeletbouw met lichte invulwanden
- **K-waarde** 28
- **Type woning** appartement
- **Oppervlakte van het terrein** niet van toepassing
- **Bebouwde oppervlakte** niet van toepassing
- **Bruto woonoppervlakte** 168 m²
- **Badkamer** inclusief voor een bedrag van 7500 euro
- **Keuken** exclusief
- **Garage** geen

Architect

Meta architectuurbureau bvba
 Grote Kraaiwijk 3
 2000 Antwerpen
 T 03 213 51 60
 F 03 213 51 61
 info@meta-architectuur.be
 www.meta-architectuur.be

•Wensen en eisen

Het pakhuis met huurlofts is gelegen in de buurt van het Antwerpse Zuid op 200 meter van het nieuwe gerechtsgebouw. Het project bevindt zich in de negentiende-eeuwse gordel. Vroeger stond op deze plaats het Entrepot Colignon. Sinds een aantal jaren wordt deze buurt flink gereanimeerd. Het is een aantrekkelijke plaats om te wonen en te werken, dicht bij de Schelde en het bruisende stadsleven, met tal van musea, galeries, hippe zaken en trendy eetgelegenheden in de buurt.

Opdrachtgever van het project is Camerawork, een projectontwikkelaar. Deze projectontwikkelaar kiest heel bewust voor betaalbaarheid, bouwfysische integriteit en aandacht voor architectuur. Het gelimiteerde budget mocht in geen geval de architecturale kwaliteiten aantasten of beperken.

•Concept

De vijf bouwlagen werden opgetrokken aan de Gijzelaarsstraat. Door zijn geveltekening en zijn aansluiting met de binnenplaats tracht het project zich naadloos in te passen in de waardevolle context van Antwerpen Zuid. De bewoners kunnen de residentie niet alleen via de Gijzelaarsstraat bereiken, maar ook via de Vlaamse Kaai aan de andere kant van het bouwblok. Een binnentuin verbindt beide toegangen. De nieuwbouw is opgevat als een simpele stapeling van verschillende lofts. Hierin kun je tegelijkertijd wonen en werken. Het gebouw kun verschillende generaties overleven, de functies binnenin zijn snel verwisselbaar. Deze flexibiliteit is een idee dat momenteel sterk opgang maakt. De vorm hoeft niet altijd de functie te volgen. Tevens was het de wens

elke verdieping of unit te voorzien van een kwalitatieve buitenruimte.

De inplanting van het project De Natie werd goed overdacht. Het gebouw zoekt aansluiting bij zijn omgeving. De ramen bijvoorbeeld nemen het ritme over van de omliggende panden. Ook de verdiepingen zitten als het ware op dezelfde 'golfengte'. En dan is er de architecturale helderheid die zich uit in een logische en klare opbouw. Je zou best mogen spreken van een classicistische constructieve logica.

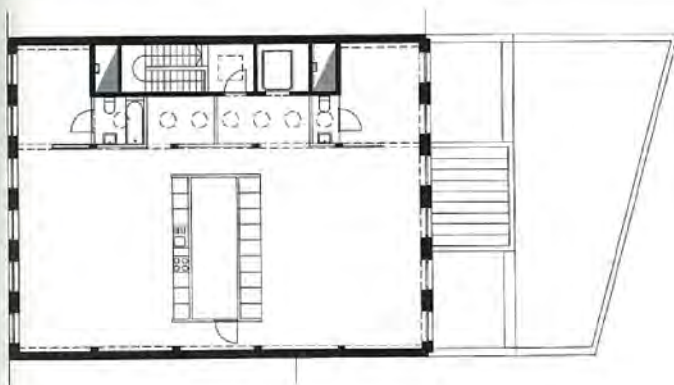
Het gebouw werd aan buiten- en binnenkant gereduceerd tot zijn absolute essentie. Het toont de elementen zoals ze werkelijk zijn. Dit resulteert in een eerlijk, kloek en robuust gebouw bestaande uit beton, staal en glas. Het is no-nonsensearchitectuur die de logica van het bouwen als enige echte inspiratiebron gebruikt. De ruimtes zijn opgevat als open plateaus, gedragen door kolommen, zoals ook oude pakhuizen zijn opgebouwd. Om het loftgevoel te evenaren zijn de ruimtes ruim bemeten en hebben de platonds een hoogte van meer dan drie meter. Tevens werd gebruikgemaakt van industriële materialen en technieken. De aan het gebouw opgehangen terrassen zijn van staal. Glas, staal en beton geven een stoer en sterk uiterlijk aan deze sobere architectuur. De gelijkvloerse verdieping doet dienst als een galerie voor exposities van modern design. Erboven bevinden zich vier multifunctionele units. Op de vierde verdieping bevindt zich het appartement in kwestie. Van hieruit heb je een riant uitzicht door de grote ramen. Op 168 vierkante meter kun je de ruimte meer dan behoorlijk structureren. Naast de leefruimtes vind je er een donkere kamer voor de fotograaf die hier zijn intrek heeft genomen. Twee slaapkamers hebben elk een eigen badkamer.



Er is een ruime eetkamer, die van de zitzkamer wordt gescheiden door een werkvolume waarin de donkere kamer is ondergebracht. Het werkvolume structureert de ruimte. De leefruimte geeft uit op een terras. Er is binnen in het gebouw gebruikgemaakt van het 'ruwbouw is afbouw'-principe, dat Meta architectuurbureau reeds in andere gebouwen heeft toegepast. Het betreft hier een betonskelet, ingevuld met gekaleid baksteenmetselwerk. De plafonds bestaan uit zichtbare welfsels, de vloeren uit polybeton. Alle secundaire afwerking werd weggelaten. Het architectenbureau heeft duidelijk gekozen om de materialen zelf te laten spreken.

•Budget

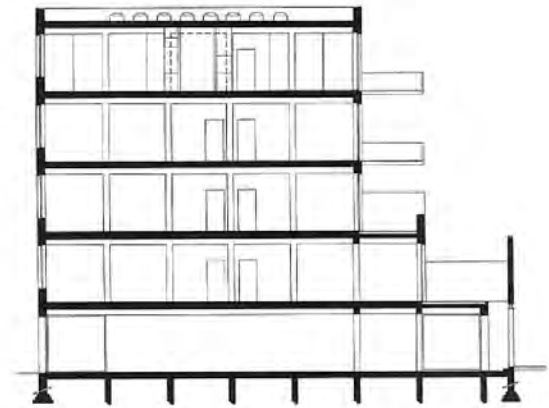
De eenvoudige afwerking en materialen drukken de bouwkosten. De kosten van afwerking konden worden uitgespaard door het 'ruwbouw is afbouw'-principe. Hierdoor kan men de prijs per vierkante meter laag houden. Deze strategie resulteert in een kleiner gebruik van materialen en een vermindering van manuren met als gevolg een economischer gebouw. Dit zonder afbreuk te doen aan kwaliteit, aanpasbaarheid en duurzaamheid. Door de open opzet konden industriële materialen worden toegepast in grote oppervlakken. De eenvoudige uitvoering van de doordachte details hielpen verder de bouwkosten te beperken.



niv. 04

•Pro

- Ruim, maar vooral ruimtelijk.
- Flexibele inrichting mogelijk.
- Compact volume.
- Duurzaam.



snede

•Contra

- Geen garage.