







Designer Maxime Szyf scoort hoge ogen. In deze bijdrage bezoeken we zijn woning in Antwerpen, die hij een tijdje geleden liet bouwen in samenwerking met het Antwerpse architectuurbureau Meta. Vervolgens laten wij u kennismaken met zijn gevarieerd oeuvre.



1. Maxime Szyf van Maximal Productvision.

2. Hier woont een designer. De deurklink, een eigen ontwerp, is in feite een stuk gegalvaniseerd staal dat lichtjes omgebogen werd. Alles wat bij een voordeur hoort, werd hier binnen een zeer beperkte oppervlakte samengebracht.

3. De gevel verbergt twee woningen. In het rechtse gedeelte woont en werkt Maxime Szyf. Door de architecturale chaos van de straat te weerspiegelen, krijgt de gevel een haast serene karakter.

Architectuur: Meta architectuurbureau  
Tekst en foto's: Jan Dirkx

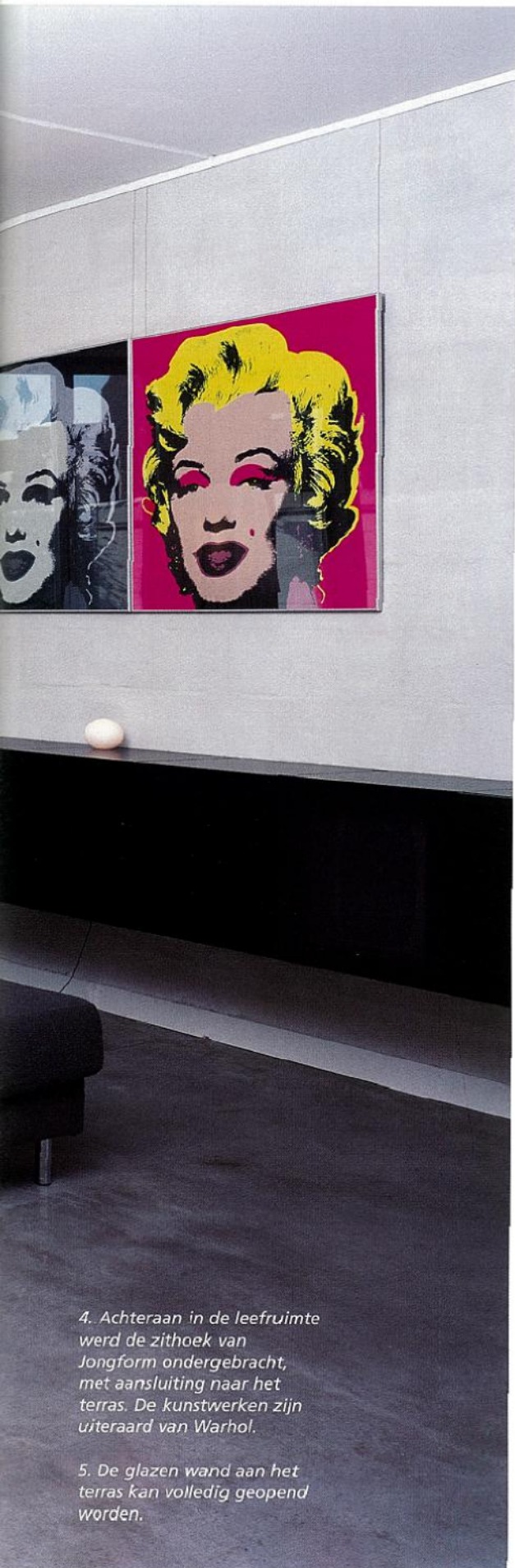
Thuis bij designer

# Maxime Szyf









4. Achteraan in de leefruimte werd de zithoek van Jongform ondergebracht, met aansluiting naar het terras. De kunstwerken zijn uiteraard van Warhol.

5. De glazen wand aan het terras kan volledig geopend worden.



5

Maxime Szyf, de Waaslander met Poolse roots, wou een huis om te wonen én te werken. Aan architect Niklaas Deboutte van Meta Architectuurbureau vroeg hij een concept te bedenken waar licht en ruimte in perfecte harmonie met de omgeving zouden zijn. Als bij toeval zochten vrienden van Maxime nét hetzelfde. Daarom werd besloten één gebouw op te trekken, waarin twee woningen konden worden ondergebracht, elk met hun eigen programma. Budgettair biedt deze aanpak uiteraard voordelen.

Hartje Antwerpen is voor het grootste deel een architecturale heksenketel, waarin stijlen en volumes tot een heuse ratatouille door elkaar zijn geklutst. Elke poging om de architectuur te integreren in het straatbeeld, was dus bij voorbaat verloren moeite. Daarom bleef de voorgevel uitermate sober, met zelfdragend gegalvaniseerd staal en superisolerende beglazing als hoofdrolspelers. Via de weerspiegeling in het glas wordt een zekere stedenbouwkundige chaos geabsorbeerd. Enkel de onderste verdieping is helemaal afgesloten met houten platen die zwart gevernist werden. Voordeur, garagepoort en een klein uitstalraam gunnen niemand een blik op wat er zich achter die muren afspeelt. De deurklink ontwierp Maxime Szyf zelf. Door doordachte keuzes bracht hij een heldere organisatie in alles wat bij een inkomdeur hoort: deurklink, slot, brievenbus, deurbel, parlofoon én huisnummer.

## Rock & roll

Een groot deel van de gelijkvloerse verdieping wordt ingenomen door de woelige werkruimte van Maximal Productvisicn, het bureau van Szyf. De meeste wanden en deuren van de werk- en vergaderruimtes zijn vervaardigd uit glanzend wit gelakte OSB-platen. Omdat de ruimtes vrij donker zijn, is de hoofdtoon van het schilderwerk hier vooral wit. De achterzijde is geheel van glas en plukt daglicht via de minuscule tuin. Die zit geprangd tussen de hoge achtergevel en de aanpalende magazijnen van burens, en fungeert daarom vooral als lichtsluis.

De trapzaal heeft de vorm van een koker, bekroond met een koepel die het daglicht verspreidt. De trap in staal heeft met het oog op de veiligheid een verticaal rooster tussen de gedeelten. De treden zijn in berken kopshout. De wanden zijn bijna overal in gekaleide betonsteen. Een geknoopte reproductie van 'De golfer' van Herman Brood zorgt voor het obligate rock & roll accent. Extra verlichting wordt geleverd door de 'Black Box', een prototype van Maxime.





6

6. Zicht van de eethoek en keuken. Op de vloer ligt een Berber kelimkarpet. De keuken vormt een integraal geheel en sluit als een mantel rond de traphal. Ze is uitgevoerd in warm notenhoutfineer. Koelkast en vaatwasser zijn van Siemens, het gasvuur is van Electrolux, de dampkap van Novy en de kranen van Börma.

7. In de leefruimte hangt over bijna de hele lengte een prototype van een wandkast, waarin Tannoy luidsprekers zijn ingebouwd.

8. In de eethoek staat de eettafel 'Mi Mesa es su Mesa', een eigen ontwerp, met daarrond de 'Miss Trip' stoelen van Kartell, naar een

ontwerp van Philippe Starck. De 'Kap Cöp' verlichting komt van Ikea. De vloer is in gepolijste beton.

9. Het keukenwerkblad is in inox, waarin spoelbakken gelast werden. Boven het werkgedeelte hangt de 'Light U-line' van Van Severen.

10. Detail van de eettafel en keuken: een monochroom kleur-gebruik van het hout.

11. Aan de achterzijde van de houten keukenwand is een multimediahoek verwerkt. Achter het gematteerde spiegelglas zitten audio en video toestellen opgeborgen.



## Mi mesa es su mesa

Op de verdieping vinden we de leefruimte, die één geheel vormt. Aan de kant van de voorgevel zit de keuken, die Maxime Szyf zelf ontwierp. Hij vatte ze op als een integraal geheel dat zich als een mantel rond de trapzaal sluit. De afwerking in notenhoutfineer creëert een uniformiteit én een warme tegenpool voor de verder eerder rudimentaire afwerking. De muren in de wat grof aanvoelende gekaleide betonsteen en de vloeren in polibeton scheppen een koele, hedendaagse sfeer. De houten mantel van de keuken staat naast een inox werkblad waarin spoelbakken gelast werden. Koelkast en vaatwasser zijn van Siemens, het gasvuur is van Electrolux, de dampkap van Novy en de kranen van Börma. Boven het werkgedeelte vult 's avonds de 'Light U-line' van Van Severen het overvloedig aanwezige daglicht aan. Uit het tekenprogramma van Maximal Productvision komt de eettafel 'Mi Mesa es su Mesa' (mijn tafel is de jouwe, maar dan in het Spaans). Szyf combineerde ze met de 'Miss Trip' stoelen van Kartell, een ontwerp van collega Philippe Starck. De 'Kap Cöp' lampen van Ikea zijn daarbij volgens hem geen vreemde eend in de bijt. Maxime Szyf heeft zich altijd afgezet tegen de idee dat goedkope producten niet mooi kunnen zijn.

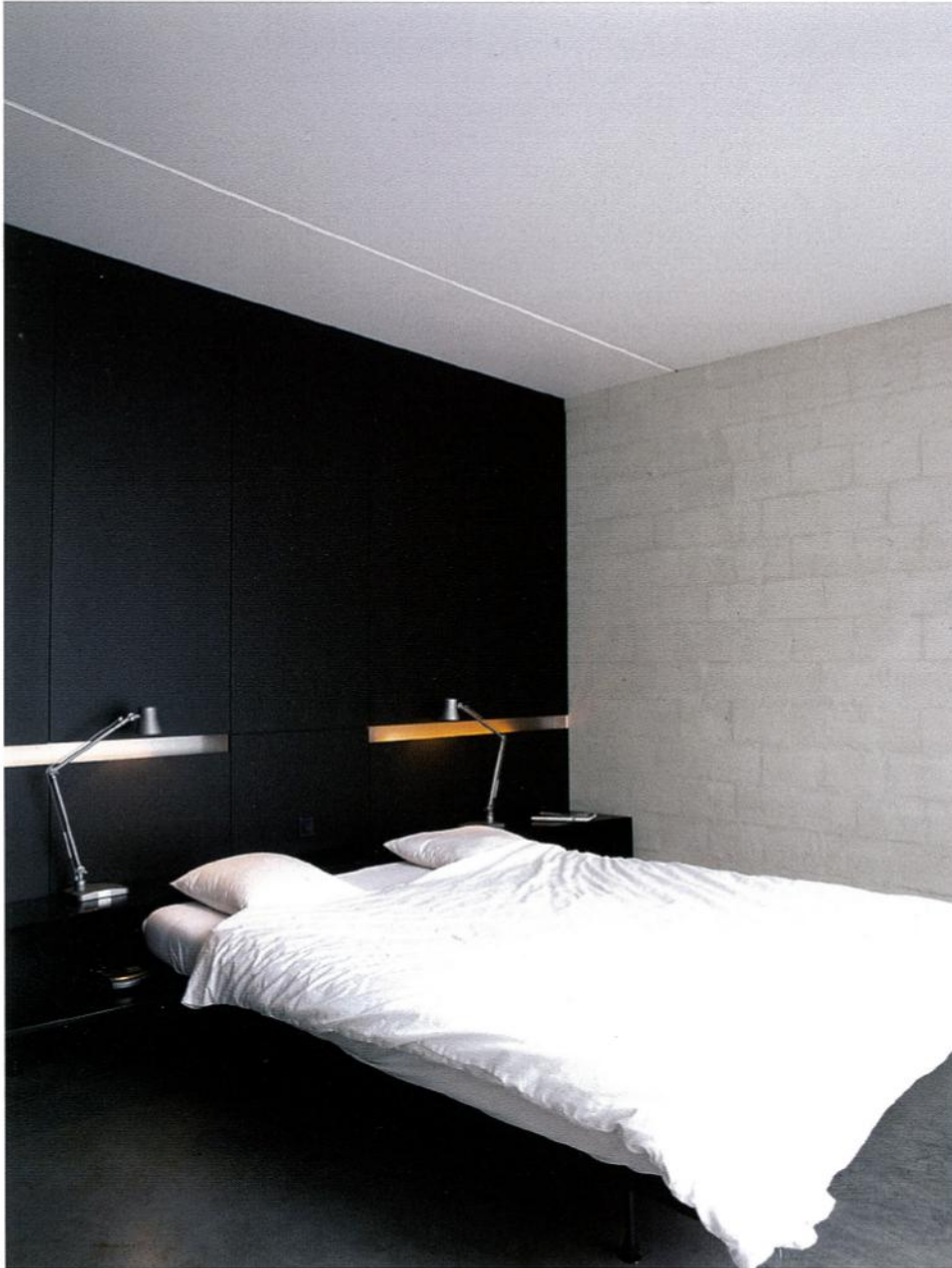
Langs zowat de hele lengte van de leefruimte hangt een prototype van een wandkast, die door haar smalle, elegante vormgeving het ruimtelijke gevoel een extra dimensie geeft. In deze kast zijn luidsprekers ingebouwd. De zithoek is van Jongform, voor de verlichting tekent de staande 'Rosy angelis' van Starck (Flos).

## Slaapverdieping

Op de tweede verdieping bevindt zich het nachtgedeelte plus extra ruimte die kan worden ingevuld naargelang de behoeften. Ook hier zijn de vloeren in gegoten polibeton. De slaapkamer van dochter Nina is een bewust geïsoleerde ruimte in gipskartonplaten, waarin slechts plaats is voor een bed en enkele kastjes. Maar daarvoor heeft Nina plaats tot aan de achtergevel om te spelen of om later huiswerk te maken. Momenteel wordt al het nachtelijke geluid van de stad voor een groot deel buiten gehouden, terwijl er extra voorzieningen werden getroffen voor de luchttoevoer. Een tweede kamertje voor inslapers of voor een nog te ontwerpen broertje of zusje kreeg dezelfde aanpak. In het midden van de verdieping staat een ruime dressing in zwart MDF. Een grote spiegel aan het uiteinde verdubbelt de lengte. Het







MDF werd ook doorgetrokken naar de slaapkamer vooraan. Het hoofdeinde van het bed, waarin een wandkast verwerkt zit, is vervaardigd in hetzelfde materiaal. Ook een comode sluit daarbij aan. Het Auping bed werd in een zelf ontworpen beddenbak geplaatst. De ramen in de voorgevel beslaan de hele breedte en hoogte van de kamer. Ook de badkamer net naast de slaapkamer heeft een - weliswaar gematteerde - glazen buitenwand. Maxime Szyf tekende de badkamerkastjes in berkenhout. De waskommen zijn van Sphinx, de 'Axor' kranen van Hansgrohe. Als bevoering werd hier geopteerd voor zwarte leisteen.

12. In de slaapkamer keren heel wat materialen weer: MDF voor het schrijnwerk, een vloer in polibeton. Het bed is van Auping en rust in een zelf ontworpen beddenbak.

13. De trapkoker is opgefleurd met 'De golfer' van Herman Brood. Materialen: gekaleide betonstenen, een stalen trap met treden in berken kopshout en een verticaal rooster als bescherming.

14. Tussen de twee slaapvertrekken werd een dressing in zwarte MDF uitgewerkt. Een grote spiegel doet de smalle gang ruimer lijken.

12



13/14/15